



# ปรับปรุงแผนอัตรากำลัง ๓ปี

ประจำปีงบประมาณ พ.ศ. ๒๕๖๗ - ๒๕๖๙

ครั้งที่ ๑ มติททจ.ครั้งที่ ๑๐/๒๕๖๗

เทศบาลตำบลเวินพระบาท

อำเภอท่าอุเทนจังหวัดนครพนม

ปรับปรุงกรอบอัตรากำลังพนักงานเทศบาล ๓ ปี พ.ศ. ๒๕๖๗-๒๕๖๙  
เทศบาลตำบลเวินพระบาท อำเภอท่าอุเทน จังหวัดนครพนม

โครงสร้างการกำหนดส่วนราชการ

ส่วนราชการ	กรอบ อัตรา กำลังเดิม	อัตรากำลังตำแหน่งที่คาดว่าจะ จะต้องใช้ในช่วง ระยะเวลา ๓ ปี			เพิ่ม/ลด			หมายเหตุ
		๒๕๖๗	๒๕๖๘	๒๕๖๙	๒๕๖๗	๒๕๖๘	๒๕๖๙	
<b>ประเภทบริหารงานท้องถิ่น</b>								
ปลัดเทศบาล (นักบริหารงานท้องถิ่น ระดับกลาง)	๑	๑	๑	๑	-	-	-	ว่างเดิม
รองปลัดเทศบาล (นักบริหารงานท้องถิ่น) ระดับต้น	๑	๑	๑	๑	-	-	-	
<b>รวมพนักงาน</b>	<b>๒</b>	<b>๒</b>	<b>๒</b>	<b>๒</b>	<b>-</b>	<b>-</b>	<b>-</b>	
<b>สำนักปลัดเทศบาล</b>								
<b>ประเภทอำนวยการท้องถิ่น</b>								
หัวหน้าสำนักปลัดเทศบาล (นักบริหารงานทั่วไป) ระดับต้น	๑	๑	๑	๑	-	-	-	
หัวหน้าฝ่ายอำนวยการ (นักบริหารงานทั่วไป) ระดับต้น	๑	๑	๑	๑	-	-	-	
นิติกร ( ปก./ชก. )	๑	๑	๑	๑	-	-	-	
นักวิเคราะห์นโยบายและแผน ( ชก. )	๑	๑	๑	๑	-	-	-	
นักวิชาการศึกษา (ชก.)	๑	๑	๑	๑	-	-	-	
นักป้องกันบรรเทาสาธารณภัย (ชก.)	๑	๑	๑	๑	-	-	-	
เจ้าพนักงานพัฒนาชุมชน (ปง./ชง.)	๑	๑	๑	๑	-	-	-	
เจ้าพนักงานป้องกันและบรรเทาสาธารณภัย(ปง./ชง.)	๑	๑	๑	๑	-	-	-	
เจ้าพนักงานธุรการ (ปง./ชง.)	๑	๑	๑	๑	-	-	-	
ครู	๓	๓	๓	๓	-	-	-	
ผู้อำนวยการศูนย์พัฒนาเด็กเล็ก	๐	๐	๒	๒	-	+๒	+๒	รอจัดสรรจากกรม
<b>รวมพนักงาน</b>	<b>๑๒</b>	<b>๑๒</b>	<b>๑๔</b>	<b>๑๔</b>	<b>-</b>	<b>+๒</b>	<b>+๒</b>	
<b>ลูกจ้างประจำ</b>								
นักทรัพยากรบุคคล กลุ่มสนับสนุน	๑	๑	๑	๑	-	-	-	
<b>รวมลูกจ้างประจำ</b>	<b>๑</b>	<b>๑</b>	<b>๑</b>	<b>๑</b>	<b>-</b>	<b>-</b>	<b>-</b>	

ส่วนราชการ	กรอบ อัตรา กำลังเดิม	อัตรากำลังตำแหน่งที่คาดว่าจะ จะต้องใช้ในช่วงระยะเวลา ๓ ปี			เพิ่ม/ลด			หมายเหตุ
		๒๕๖๗	๒๕๖๘	๒๕๖๙	๒๕๖๗	๒๕๖๘	๒๕๖๙	
<b>พนักงานจ้าง</b>								
ผู้ช่วยครูผู้ช่วย	๒	๒	๒	๒	-	-	-	
ผู้ช่วยเจ้าพนักงานธุรการ	๑	๑	๑	๑	-	-	-	
ผู้ช่วยเจ้าพนักงานป้องกันและบรรเทาสาธารณภัย	๑	๑	๑	๑	-	-	-	
ผู้ช่วยเจ้าพนักงานพัฒนาชุมชน	๑	๑	๑	๑	-	-	-	
พนักงานขับรถยนต์ (ขับรถยนต์ส่วนบุคคล)	๑	๑	๑	๑	-	-	-	
พนักงานขับรถบรรทุกน้ำ	๑	๑	๑	๑	-	-	-	
คนงานทั่วไป	๑	๑	๑	๑	-	-	-	
พนักงานดับเพลิง	๑	๑	๑	๑	-	-	-	ว่าง
<b>รวมพนักงานจ้าง</b>	<b>๙</b>	<b>๙</b>	<b>๙</b>	<b>๙</b>	-	-	-	
<b>รวมทั้งหมด พนักงาน+ ครู+ลก.+ พนักงานจ้าง สำนักปลัด</b>	<b>๒๙</b>	<b>๒๙</b>	<b>๒๖</b>	<b>๒๖</b>	-	-	-	
<b>กองคลัง</b>								
<b>ประเภทอำนวยการท้องถิ่น</b>								
ผู้อำนวยการกองคลัง (นักบริหารงานการคลัง) ระดับต้น	๑	๑	๑	๑	-	-	-	
หัวหน้าฝ่ายบริหารงานคลัง (นักบริหารงานการคลัง) ระดับต้น	๑	๑	๑	๑	-	-	-	
นักวิชาการจัดเก็บรายได้ (ชก.)	๑	๑	๑	๑	-	-	-	ว่าง
นักวิชาการพัสดุ (ปก./ชก.)	๑	๑	๑	๑	-	-	-	
นักวิชาการเงินและบัญชี (ปก./ชก.)	๑	๑	๑	๑	-	-	-	ว่างเต็ม
<b>รวมพนักงาน</b>	<b>๕</b>	<b>๕</b>	<b>๕</b>	<b>๕</b>	-	-	-	
<b>พนักงานจ้าง</b>								
ผู้ช่วยเจ้าพนักงานการเงินและบัญชี	๑	๑	๑	๑	-	-	-	
ผู้ช่วยเจ้าพนักงานจัดเก็บรายได้	๑	๑	๑	๑	-	-	-	
ผู้ช่วยเจ้าพนักงานพัสดุ	๑	๑	๑	๑	-	-	-	
ผู้ช่วยเจ้าพนักงานธุรการ	๑	๑	๑	๑	-	-	-	
<b>รวมพนักงานจ้าง</b>	<b>๔</b>	<b>๔</b>	<b>๔</b>	<b>๔</b>	-	-	-	
<b>รวมทั้งหมดพนักงานเทศบาล-พนักงานจ้าง (กองคลัง)</b>	<b>๙</b>	<b>๙</b>	<b>๙</b>	<b>๙</b>	-	-	-	

ส่วนราชการ	กรอบ อัตรา กำลังเดิม	อัตรากำลังตำแหน่งที่คาดว่าจะ จะต้องใช้ในช่วงระยะเวลา ๓ ปี			เพิ่ม/ลด			หมายเหตุ
		๒๕๖๗	๒๕๖๘	๒๕๖๙	๒๕๖๗	๒๕๖๘	๒๕๖๙	
<b>กองช่าง</b>								
<b>ประเภทอำนวยการท้องถิ่น</b>								
ผู้อำนวยการกองช่าง ( นักบริหารงานช่าง ) ระดับต้น	๑	๑	๑	๑	-	-	-	
หัวหน้าฝ่ายการโยธา (นักบริหารงานช่าง) ระดับต้น	๑	๑	๑	๑	-	-	-	ว่างเดิม
วิศวกรโยธา (ป.ก./ช.ก.)	๐	๑	๑	๑	-	-	-	ว่าง
นายช่างโยธา (ป.ง./ช.ง.)	๑	๑	๑	๑	-	-	-	
รวมพนักงาน	๓	๔	๔	๔	-	-	-	
<b>พนักงานจ้าง</b>								
ผู้ช่วยเจ้าพนักงานธุรการ	๑	๑	๑	๑	-	-	-	
ผู้ช่วยนายช่างไฟฟ้า	๑	๑	๑	๑	-	-	-	
ผู้ช่วยนายช่างโยธา	๑	๑	๑	๑	-	-	-	
รวมพนักงานจ้าง	๓	๓	๓	๓	-	-	-	
รวมพนักงานเทศบาล-พนักงานจ้างทั้งหมด (กองช่าง)	๖	๗	๗	๗	+๑	-	-	
<b>กองสาธารณสุขและสิ่งแวดล้อม</b>								
<b>ประเภทอำนวยการท้องถิ่น ระดับต้น</b>								
ผู้อำนวยการกองสาธารณสุข (นักบริหารงานสาธารณสุข)	๑	๑	๑	๑	-	-	-	ว่างเดิม
หัวหน้าฝ่ายบริหารงานสาธารณสุข (นักบริหารงานสาธารณสุข)	๑	๑	๑	๑	-	-	-	ว่างเดิม
นักวิชาการสุขาภิบาล ( ป.ก./ช.ก.)	๑	๑	๑	๑	-	-	-	ว่าง
นักวิชาการสาธารณสุข (ช.ก.)	๑	๑	๑	๑	-	-	-	
รวมพนักงาน	๔	๔	๔	๔	-	-	-	
<b>พนักงานจ้าง</b>								
ผู้ช่วยเจ้าพนักงานธุรการ	๑	๑	๑	๑	-	-	-	
พนักงานขับรถยนต์	๑	๑	๑	๑	-	-	-	
รวมพนักงานจ้าง	๒	๒	๒	๒	-	-	-	
รวมพนักงานเทศบาล-พนักงานจ้างทั้งหมด (กองสาธารณสุขและสิ่งแวดล้อม)	๖	๖	๖	๖	-	-	-	

**หน่วยตรวจสอบภายใน**

ส่วนราชการ	กรอบ อัตรา กำลังเดิม	อัตรากำลังตำแหน่งที่คาดว่าจะ จะต้องใช้ในช่วงระยะเวลา ๓ ปี			เพิ่ม/ลด			หมายเหตุ
		๒๕๖๗	๒๕๖๘	๒๕๖๙	๒๕๖๗	๒๕๖๘	๒๕๖๙	
<b>หน่วยตรวจสอบภายใน</b>								
นักวิชาการตรวจสอบภายใน (ป.ก./ช.ก.)	๑	๑	๑	๑	-	-	-	
รวมพนักงานหน่วยตรวจสอบภายใน	๑	๑	๑	๑	-	-	-	
รวมพนักงานเทศบาล ครู ลูกจ้าง พนักงานจ้าง ทั้งสิ้น สำนักปลัด, กองคลัง, กองช่าง, กองสาธารณสุขและสิ่งแวดล้อม	๔๓	๔๕	๔๗	๔๗	+๒	+๒	+๒	



ประกาศเทศบาลตำบลเวินพระบาท

เรื่อง ปรับปรุงแผนอัตรากำลัง ๓ ปี (ปีงบประมาณ พ.ศ.๒๕๖๗ - ๒๕๖๙) ฉบับปรับปรุงครั้งที่ ๑

โดยที่เป็นการสมควรแก้ไขปรับปรุงแผนอัตรากำลัง ๓ ปี ของเทศบาลตำบลเวินพระบาท ประจำปีงบประมาณ พ.ศ. ๒๕๖๗-๒๕๖๙ ให้สอดคล้องกับประกาศคณะกรรมการพนักงานเทศบาลจังหวัดนครพนม เรื่อง หักเกณฑ์และเงื่อนไขเกี่ยวกับโครงสร้างการแบ่งส่วนราชการ วิธีการบริหารและการปฏิบัติงานของพนักงานเทศบาล และกิจการอื่นเกี่ยวกับการบริหารงานบุคคลในเทศบาล (ฉบับที่ ๔) พ.ศ. ๒๕๖๓ ลงวันที่ ๒๒ มกราคม ๒๕๖๔ และประกาศคณะกรรมการพนักงานเทศบาลจังหวัดนครพนม เรื่อง กำหนดกอง สำนักหรือส่วนราชการที่เรียกชื่ออย่างอื่นของเทศบาล พ.ศ. ๒๕๖๓ ลงวันที่ ๒๒ มกราคม ๒๕๖๔

อาศัยอำนาจตามความในมาตรา ๑๕ และมาตรา ๒๓ วรรคหก แห่งพระราชบัญญัติระเบียบบริหารงานบุคคลส่วนท้องถิ่น พ.ศ. ๒๕๔๒ เห็นชอบการแบ่งส่วนราชการของเทศบาล จึงประกาศปรับปรุงแผนอัตรากำลัง ๓ ปี ของเทศบาลตำบลเวินพระบาท ประจำปีงบประมาณ พ.ศ. ๒๕๖๗ - ๒๕๖๙ ครั้งที่ ๑/๒๕๖๗ ตั้งแต่วันที่ ๑ พฤศจิกายน ๒๕๖๗ เป็นต้นไป รายละเอียดปรากฏตามเอกสารแนบท้ายประกาศ

ประกาศ ณ วันที่ ๑ เดือน พฤศจิกายน พ.ศ. ๒๕๖๗ เป็นต้นไป

(นายวันชัย พึงเมือง)

นายกเทศมนตรีตำบลเวินพระบาท

การวิเคราะห์การกำหนดอัตราค่าจ้างพิมพ์งานเทศบาล เทศบาลตำบลเวียงพางคำ อำเภอท่าอุเทน จังหวัดนครพนม

ที่	ชื่อสาขางาน	ระดับ ตำแหน่ง	จำนวน ทั้งหมด	จำนวนที่มีอยู่		เงินประจำ ตำแหน่ง (2)	อัตราค่าหนึ่งทีค่าตัว จะต่อใช้ในชั่ง 3 ปี		อัตราค่าจ้างคน เพิ่ม/ลด		ค่าใช้จ่ายที่เพิ่มขึ้น (3)			ค่าใช้จ่ายรวม (4)			หมายเหตุ
				ปัจจุบัน (1) จำนวน	เงินเดือน		2567	2568	2569	2567	2568	2569	2567	2568	2569		
1	ปลัดเทศบาลตำบล (นักบริหารงานท้องถิ่น)	กลาง	1	0	548,040	168,000	1	1	-	-	19,680	19,680	19,680	735,720	755,400	775,080	ว่างเดิม
2	รองปลัดเทศบาลตำบล (นักบริหารงานท้องถิ่น)	ต้น	1	1	462,240	42,000	1	1	-	-	13,320	15,240	15,720	517,560	532,800	548,520	
<b>สำนักปลัดเทศบาล</b>																	
1	หัวหน้าสำนักงานปลัด (นักบริหารงานทั่วไป)	ต้น	1	1	422,640	42,000	1	1	-	-	13,080	13,200	13,320	477,720	490,920	504,240	
2	หัวหน้าสำนักงานปลัด (นักบริหารงานทั่วไป)	ต้น	1	1	442,320	18,000	1	1	-	-	13,200	13,440	14,160	473,520	486,960	501,120	
3	นักวิเคราะห์นโยบายและแผน	ป.จ.ท.	1	1	245,280	0	1	1	-	-	8,400	8,880	8,640	253,680	262,560	271,200	
4	นิติกร	ป.จ.ท.	1	1	226,080	0	1	1	-	-	7,680	7,680	7,800	233,760	241,440	249,240	
5	นักวิชาการศึกษา	ป.จ.ท.	1	1	369,480	0	1	1	-	-	13,080	13,440	13,320	382,560	396,000	409,320	
6	นักป้องกันบรรเทาสาธารณภัย	ป.จ.ท.	1	1	349,320	0	1	1	-	-	13,320	13,440	13,320	362,640	376,080	389,400	
7	เจ้าหน้าที่งานพัฒนาชุมชน	ป.จ./ชง	1	1	189,600	0	1	1	-	-	9,240	8,880	900	198,840	207,720	208,620	
8	เจ้าหน้าที่งานป้องกันและบรรเทาสาธารณภัย	ป.จ./ชง	1	1	234,960	0	1	1	-	-	9,360	9,960	10,200	244,320	254,280	264,480	
9	เจ้าหน้าที่งานธุรการ	ป.จ./ชง	1	1	138,120	0	1	1	-	-	5,400	6,120	600	143,520	149,640	150,240	
10	ครูผู้ดูแลเด็ก 3 อัตรา	ครู	3	3	-	-	3	3	-	-	-	-	-	-	-	-	ใช้เงินอุดหนุน
11	ผู้อำนวยการศูนย์พัฒนาเด็กเล็ก	-	2	0	-	-	0	2	-	+2	-	-	-	-	-	-	รออัตราอัตราว่างและงบประมาณกรมส่งเสริมการเกษตร
<b>ลูกจ้างประจำ</b>																	
1	นักบริหารงานบุคคล กลุ่มสามัญชน กลุ่มที่ 2	กลุ่มสามัญชน	1	1	308,040	0	1	1	-	-	3,600	12,120	12,600	311,640	323,760	336,360	
<b>รวมพนักงาน+พนักงานครู +ลูกจ้างประจำ</b>																	
			17	14	3,936,120	270,000	15	17	-	+2	129,360	142,080	130,260	4,335,480	4,477,560	4,607,820	

ที่	ชื่อสายงาน	ระดับ	ตำแหน่ง	ทั้งหมด	จำนวนรวมโดย		งบประมา		อัตราค่าแห่งที่ค่าตัว		อัตราค่าตั้งถิ่น		ค่าใช้จ่ายเงิน		หมายเหตุ	
					ปี	จำนวน	ตำแหน่ง	จำนวน	เงินเดือน	จำนวน	ตำแหน่ง	อัตราค่าตั้งถิ่น		ค่าใช้จ่ายเงิน		
												จำนวน	เงินเดือน	จำนวน		ตำแหน่ง
	<b>สำนักปลัดเทศบาล</b>															
	<b>พนักงานจ้างตามภารกิจ</b>															
1	ผู้ช่วยครูผู้ช่วย 2 อัตรา		-	2	2	-										
2	ผู้ช่วยเจ้าพนักงานธุรการ		-	1	1	192,564										
3	ผู้ช่วยเจ้าพนักงานป้องกันและบรรเทาสาธารณภัย		-	1	1	176,340										
4	ผู้ช่วยเจ้าพนักงานพัฒนาชุมชน		-	1	1	138,000										
5	พนักงานขับรถยนต์ (ขับรถส่วนกลาง)		-	1	1	174,600										
6	พนักงานขับรถบรรทุกน้ำ		-	1	1	177,120										
	<b>พนักงานจ้างทั่วไป</b>															
1	คนงานทั่วไป		-	1	1	108,000										
2	พนักงานดับเพลิง 1 อัตรา		-	2	0	108,000										
	<b>รวมพนักงานจ้าง</b>			9	7	1,074,624	0	8	8	8	8	8	8	8	8	8
	<b>รวมทั้งสิ้น (ของพนักงาน+ครู+ลูกจ้างประจำ+พนักงานจ้าง)</b>			26	21	4,872,744	270,000	23	25	25	25	25	25	25	25	25

หมายเหตุ

ค่าใช้จ่ายรวม

อัตราค่าตั้งถิ่น

อัตราค่าแห่งที่ค่าตัว

จำนวนรวมโดย

งบประมา

อัตราค่าตั้งถิ่น

ค่าใช้จ่ายเงิน

ที่	ระดับ ตำแหน่ง	จำนวน ทั้งหมด	จำนวนที่มีอยู่		เงินประจำ ตำแหน่ง (2)	อัตราตำแหน่งที่คาดว่าจะต้องใช้งบประมาณ 3 ปี			ค่าใช้จ่ายที่เพิ่มขึ้น			ค่าใช้จ่ายรวม			หมายเหตุ		
			จำนวน	ปัจจุบัน (1)		2567	2568	2569	อัตราค่าจ้าง		รวม		2567	2568		2569	
									เพิ่มลด	รวม	เพิ่มลด	รวม					
<b>กองคลัง</b>																	
1	ผู้อำนวยการกองคลัง (นักบริหารงานการคลัง)	1	1	448,920	42,000	1	1	1	-	-	-	13,320	13,320	15,240	504,240	517,560	532,800
2	หัวหน้าฝ่ายบริหารงานคลัง (นักบริหารงานการคลัง)	1	1	435,720	18,000	1	1	1	-	-	-	13,200	13,200	13,320	466,920	480,240	493,560
3	นักวิชาการจัดเก็บรายได้	1	0	416,160	0	1	1	1	-	-	-	13,080	13,080	13,200	429,240	442,320	455,320
4	นักวิชาการพัสดุ	1	1	185,040	0	1	1	1	-	-	-	9,600	8,640	7,560	194,640	203,280	210,840
5	นักวิชาการเงินและบัญชี	1	0	355,320	0	1	1	1	-	-	-	12,000	12,000	12,000	367,320	379,320	391,320
<b>พนักงานจ้างตามภารกิจ</b>																	
1	ผู้ช่วยเจ้าพนักงานการเงินและบัญชี	1	1	198,240	-	1	1	1	-	-	-	7,920	8,280	8,280	206,160	214,440	222,720
2	ผู้ช่วยเจ้าพนักงานจัดเก็บรายได้	1	1	167,280	-	1	1	1	-	-	-	6,720	6,960	7,320	174,000	180,960	188,280
3	ผู้ช่วยเจ้าพนักงานธุรการ	1	1	138,000	-	1	1	1	-	-	-	5,520	6,000	6,000	66,240	72,000	7,200
4	ผู้ช่วยเจ้าพนักงานพัสดุ	1	1	163,752	-	1	1	1	-	-	-	6,600	6,840	6,840	170,552	177,192	184,032
รวมทั้งสิ้น (ของพนักงาน+พนักงานจ้าง กองคลัง)		9	7	2,508,432	60,000	9	9	9	-	-	-	87,960	88,440	89,760	2,579,112	2,667,312	2,686,272

ที่	ชื่อสถานที่	ระดับ	จำนวน	จำนวนทั้งหมด	จำนวนที่มีอยู่		เงินประจำตัว	อัตราส่วนที่คิดค่า		อัตราที่ลดลง		ค่าใช้จ่าที่เพิ่มขึ้น			ค่าใช้จ่ารวม			หมายเหตุ	
					จำนวน	เงินเดือน		จำนวน	เงินเดือน	เพิ่ม/ลด	เพิ่ม/ลด	(3)			(4)				
												2567	2568	2569	2567	2568	2569		2567
	กองช่าง																		
1	ผู้อำนวยการกองช่าง (นักบริหารงานช่าง)	ต้น	1	1	531,360	1	42,000	1	1	-	-	17,520	18,000	18,000	590,880	608,880	626,880		
2	หน.ฝ่ายกรโยธา (นักบริหารงานช่าง)	ต้น	1	0	393,600	1	18,000	1	1	-	-	13,620	13,620	13,620	425,220	438,840	452,460	ว่าง	
3	วิศวกรโยธา	ป.ด./รศ.ก.	1	0	355,320	0	0	1	1	+	+	12,000	12,000	12,000	367,320	379,320	391,320	หมดตัว	
4	นายช่างโยธา	ป.จ./ร.จ.	1	1	143,520	0	0	1	1	-	-	6,120	6,000	6,000	149,640	155,640	161,640		
	<b>พนักงานจ้างตามภารกิจ</b>																		
1	ผู้ช่วยเจ้าพนักงานธุรการ	-	1	1	156,912	-	-	1	1	-	-	6,360	6,600	6,600	163,272	169,872	176,472		
2	ผู้ช่วยนายช่างไฟฟ้า	-	1	1	172,200	-	-	1	1	-	-	6,960	7,200	7,200	179,160	186,360	193,560		
3	ผู้ช่วยนายช่างโยธา	-	1	0	138,000	-	-	1	1	-	-	5,520	5,760	5,760	143,520	149,280	155,040		
	<b>รวมทั้งสิ้น (ของพนักงาน+พนักงานจ้าง กองช่าง)</b>		<b>7</b>	<b>4</b>	<b>1,890,912</b>	<b>60,000</b>	<b>60,000</b>	<b>7</b>	<b>7</b>	<b>+1</b>	<b>0</b>	<b>68,100</b>	<b>69,180</b>	<b>69,180</b>	<b>2,019,012</b>	<b>2,088,192</b>	<b>2,157,372</b>		

ที่	ชื่อสายงาน	ระดับ	จำนวน	จำนวนทั้งหมด	จำนวนที่มีอยู่		เงินประจำตำแหน่ง	อัตราค่าตอบแทนที่ภาคควา			อัตราค่าเลี้ยงคน			ค่าใช้จ่ายที่เพิ่มขึ้น			ค่าใช้จ่ายรวม			หมายเหตุ
					จำนวน	ปัจจุบัน (1)		จำนวน	ตำแหน่ง (2)	2567	2568	2569	เพิ่ม/ลด	2567	2568	2569	2567	2568	2569	
	<b>กองสาธารณสุขและสิ่งแวดล้อม</b>																			
1	ผู้อำนวยการกองสาธารณสุข	คณ.	1	0	393,600	42,000	1	1	1	1	-	-	-	13,620	13,620	13,620	449,220	462,840	476,460	ว่างเต็ม
2	หน.ฝ่ายบริหารงานสาธารณสุข	คณ.	1	0	393,600	18,000	1	1	1	1	-	-	-	13,620	13,620	13,620	425,220	438,840	452,460	ว่างเต็ม
3	นักวิชาการสุขาภิบาล	ปก./ชก.	1	1	199,200	0	1	1	1	1	-	-	-	8,280	7,080	7,680	207,480	214,560	222,240	ว่าง
4	นักวิชาการสาธารณสุข	ปก./ชก.	1	1	323,760	0	1	1	1	1	-	-	-	12,600	12,960	13,320	336,360	349,320	362,640	
	<b>พนักงานจ้างตามภารกิจ</b>																			
1	ผู้ช่วยเจ้าพนักงานธุรการ	-	1	1	162,948	-	1	1	1	1	-	-	-	6,600	6,840	6,840	169,548	176,388	183,228	
2	พนักงานขับรถยนต์	-	1	1	157,452	-	1	1	1	1	-	-	-	6,840	6,600	6,600	164,292	170,892	177,492	
	<b>รวมทั้งสิ้น (ของพนักงานจ้างตามภารกิจ)</b>		6	4	1,630,560	60,000	6	6	6	6	-	-	-	61,560	60,720	61,680	1,752,120	1,812,840	1,874,520	

ที่	ชื่อสายงาน	ระดับตำแหน่ง	จำนวนทั้งหมด	จำนวนที่มีอยู่		เงินประจำตำแหน่ง	อัตราค่าตอบแทนที่คาดว่าจะได้รับในช่วง 5 ปี		อัตราค่าตอบแทน		ค่าใช้จ่ายที่เพิ่มขึ้น			ค่าใช้จ่ายรวม			หมายเหตุ		
				จำนวน	ปัจจุบัน (1)		จำนวน	เงินเดือน	เพิ่ม/ลด	2567	2568	2569	2567	2568	2569	(3)			
																2567		2568	2569
	<b>หน่วยตรวจสอบภายใน</b>																		
1	นักวิชาการตรวจสอบภายใน	ปท/รทค.	1	1	311,970	0	1	1	-	-	12,120	12,600	14,160	324,090	336,690	350,850			
	(รวมทั้งสิ้นของ ภาครัฐการตรวจสอบภายใน)		1	1	311,970	-	1	1	-	-	12,120	12,600	14,160	324,090	336,690	350,850			
	<b>รวมทั้งสิ้น 4 ส่วนราชการ</b>		48	37	11,076,438	450,000	45	47	47	+2	393,660	409,260	401,640	12,041,718	12,450,498	12,710,538			
	ประมาณการประโยชน์ตอบแทนอื่น 15%													1,806,257.70	1,867,574.70	1,906,580.70			
	รวมเป็นค่าใช้จ่ายบุคคลทั้งสิ้น													13,847,975.70	14,318,072.70	14,617,118.70			
	คิดร้อยละ 40 ของประมาณการจ่ายประจำปี													32.16	31.67	30.79			

ฐานการคำนวณงบประมาณรายจ่ายประจำปี พ.ศ. 2567 (ให้ใช้ข้อมูลนิติบุคคลบัญชีเงินงบประมาณรายจ่ายประจำปี พ.ศ. 2566)

ฐานการคำนวณงบประมาณรายจ่ายประจำปี พ.ศ. 2567 ให้ประมาณการเพิ่มขึ้นไม่เกินร้อยละ 5 ของงบประมาณรายจ่ายประจำปี 2566 ( 41,000,000 )

งบประมาณรายจ่ายประจำปี 2567 จำนวน 41,000,000 บาท = ( 41,000,000 X 5% ) + 41,000,000 = 43,050,000 บาท

งบประมาณรายจ่ายประจำปี 2568 จำนวน 43,050,000 บาท = ( 43,050,000 X 5% ) + 43,050,000 = 45,202,500 บาท

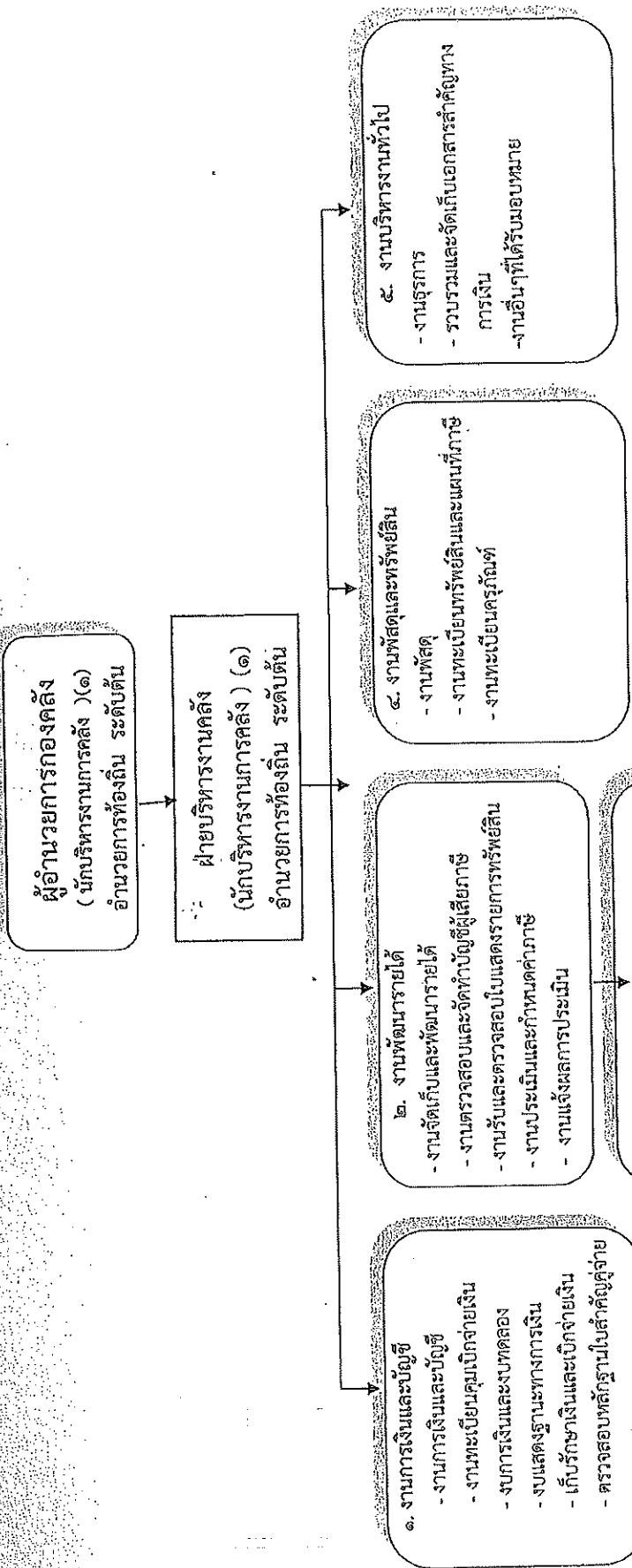
งบประมาณรายจ่ายประจำปี 2569 จำนวน 45,202,500 บาท = ( 45,202,500 X 5% ) + 45,202,500 = 47,462,625 บาท

ปี 2567 13,847,975.70 X 100 = 32.16      ปี 2568 14,318,072.70 X 100 = 31.67      ปี 2569 14,617,118.70 X 100 = 30.79

43,050,000      45,202,500      47,462,625

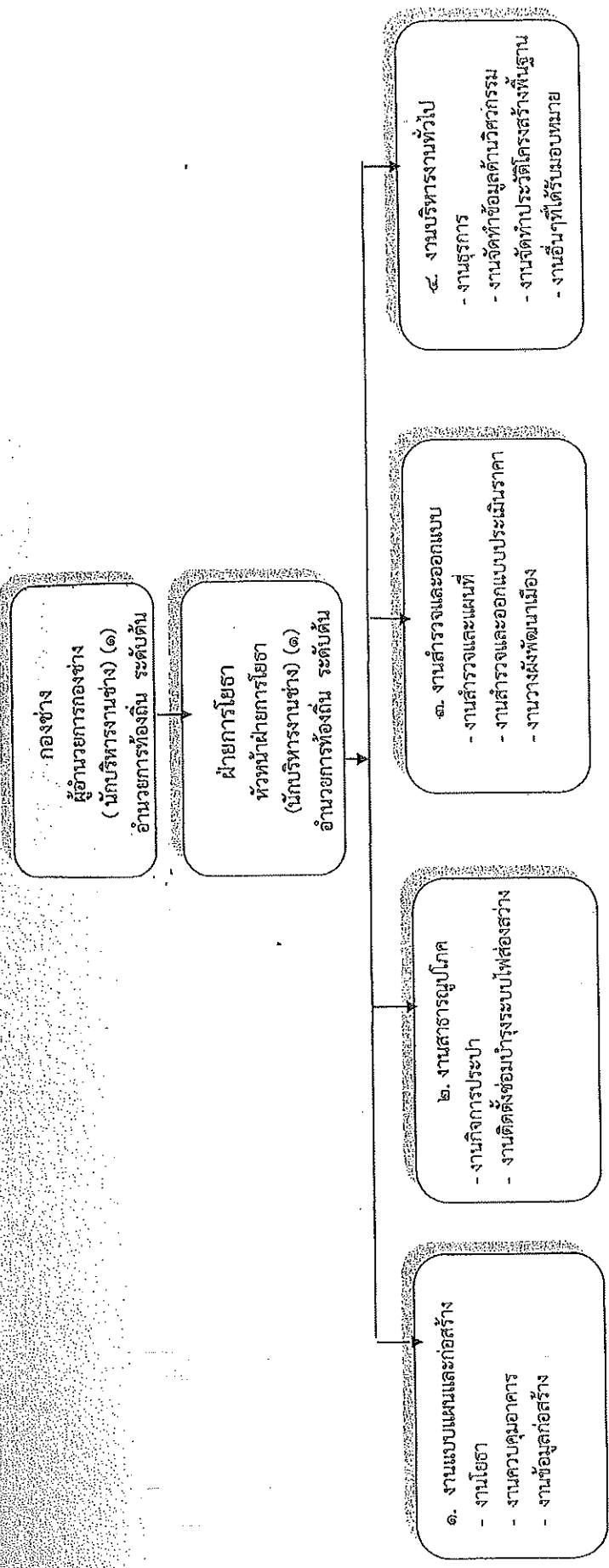


โครงสร้างขององค์กร



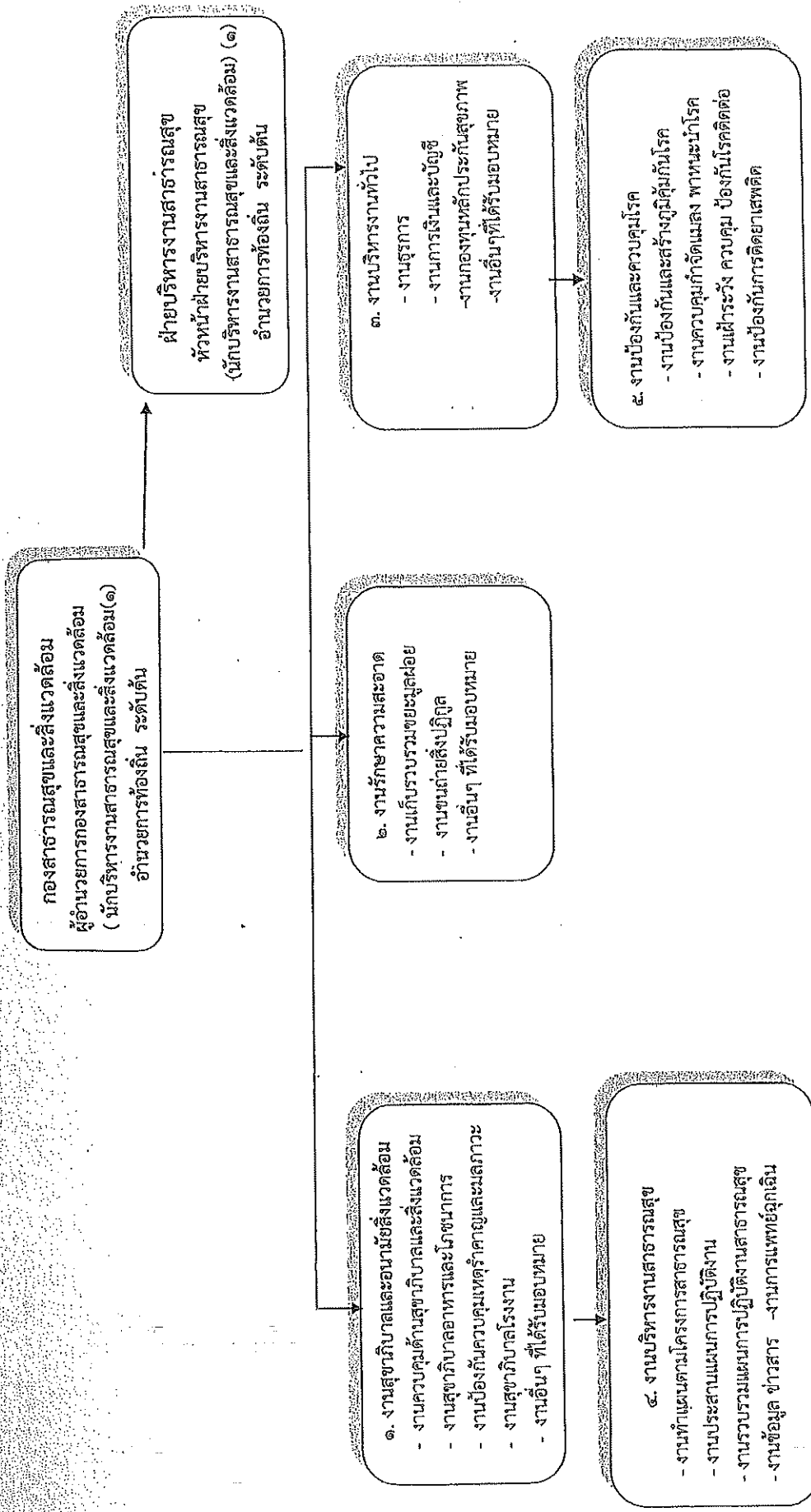
ระดับ	อำนาจการตัดสินใจ	จำนวนบุคลากรพิเศษ	จำนวนบุคลากร	ปฏิบัติการ	อาวุโส	จำนวนงาน	ปฏิบัติงาน	พนักงานจ้างภารกิจ	พนักงานจ้างทั่วไป	รวมอัตรากำลังทั้งหมด
จำนวน	๒	-	๑	๒	-	-	-	๔	-	๑ อัตรา (ว่าง) ๑ อัตรา (ว่าง)

# โครงสร้างของกองช่าง



ระดับ	อำนาจการต้น	ชำนาญการพิเศษ	ชำนาญการ	ปฏิบัติการ	อาวุโส	ชำนาญงาน	ปฏิบัติงาน	พนักงานจ้างภารกิจ	พนักงานจ้างทั่วไป	รวมอัตรากำลังทั้งหมด
จำนวน	๒ ๑ อัตรา (ว่าง)	-	-	๑ กำหนดเพิ่ม ๑ อัตรา	-	-	๑	๓ อัตรา (ว่าง)	-	๗ ๒ อัตรา (ว่าง) กำหนดเพิ่ม ๑ อัตรา

# แผนภูมิโครงสร้างส่วนราชการของกองสาธารณสุขและสิ่งแวดล้อม



ระดับ	อำนาจการต้น	ชำนาญการ	ชำนาญการ	ปฏิบัติกร	อาวุโส	ชำนาญงาน	ปฏิบัติงาน	พนักงานจ้างทั่วไป	รวมอัตรากำลังทั้งหมด
จำนวน	๒ (ว่าง)	-	๑	๑	-	-	-	๒	๒
		พิเศษ							๒
									๒ อัตรากำลัง (ว่าง)

# โครงสร้างหน่วยงานตรวจสอบภายใน

หน่วยงานตรวจสอบภายใน

นักวิชาการตรวจสอบภายใน

- งานจัดทำแผนการตรวจสอบภายในประจำปี
- งานการตรวจสอบความถูกต้องและเชื่อถือได้ของเอกสารการเงิน
- ตรวจสอบการเก็บรักษาหลักฐานการเงิน การบัญชี
- งานตรวจสอบการสรรหาที่สุจริตและทรัพย์สิน
- งานตรวจสอบการทำประโยชน์จากทรัพย์สินของเทศบาล
- งานตรวจสอบ
- งานวิเคราะห์และประเมินความมีประสิทธิภาพ ประหยัด คุ้มค่าในการใช้ทรัพยากรของส่วนราชการต่างๆ
- งานประเมินการควบคุมภายในของหน่วยรับตรวจ
- งานรายงานผลการตรวจสอบภายใน
- งานบริหารข้อมูล สถิติ แก้ไข ปรับปรุงการปฏิบัติงาน
- งานอื่นๆ ที่เกี่ยวข้องและได้รับมอบหมาย

ระดับ	อำนาจการตัดสินใจ	อำนาจการพิเศษ	ชำนาญการ	ชำนาญการปฏิบัติการ	อาวุโส	ชำนาญงาน	ปฏิบัติงาน	พนักงานจ้างภารกิจ	พนักงานจ้างทั่วไป	รวมอัตรากำลังทั้งหมด
จำนวน	-	-	๑	-	-	-	-	-	-	๑



คำสั่งเทศบาลตำบลเวินพระบาท

ที่ ๑๓๑ / ๒๕๖๗

เรื่อง แต่งตั้งคณะกรรมการปรับปรุงแผนอัตรากำลัง ๓ ปี (ประจำปีงบประมาณ พ.ศ.๒๕๖๗ - ๒๕๖๙)

อาศัยอำนาจตามความในมาตรา ๒๒ และมาตรา ๒๓ ประกอบกับมาตรา ๒๔ แห่งพระราชบัญญัติระเบียบบริหารงานบุคคลส่วนท้องถิ่น พ.ศ. ๒๕๔๒ มติคณะกรรมการกลางพนักงานเทศบาล (ก.ท.) ครั้งที่ ๓/๒๕๔๗ เมื่อวันที่ ๒๖ มีนาคม ๒๕๔๗ และมติคณะกรรมการพนักงานเทศบาลจังหวัดนครพนม ในการประชุม ครั้งที่ ๖/๒๕๔๗ เมื่อวันที่ ๓๐ มิถุนายน ๒๕๔๗ จึงมีมติเห็นชอบกำหนดมาตรฐานทั่วไปเกี่ยวกับพนักงานจ้างสำหรับเทศบาลไว้ ตามหมวด ๓ ข้อ ๑๒ การจัดทำกรอบอัตรากำลังพนักงานจ้าง ให้เทศบาลจัดทำเป็นกรอบอัตรากำลัง โดยความเห็นชอบของคณะกรรมการพนักงานเทศบาล จึงมีคำสั่งแต่งตั้งบุคคลที่มีรายชื่อและตำแหน่งดังต่อไปนี้ เป็นคณะกรรมการปรับปรุงแผนอัตรากำลัง ๓ ปี ของเทศบาล

- |                               |                   |
|-------------------------------|-------------------|
| ๑. นายกเทศมนตรีตำบลเวินพระบาท | เป็นประธานกรรมการ |
| ๒. ปลัดเทศบาลตำบลเวินพระบาท   | เป็นกรรมการ       |
| ๓. รองปลัดเทศบาล              | เป็นกรรมการ       |
| ๔. หัวหน้าสำนักปลัดเทศบาล     | เป็นกรรมการ       |
| ๕. ผู้อำนวยการกองคลัง         | เป็นกรรมการ       |
| ๖. ผู้อำนวยการกองช่าง         | เป็นกรรมการ       |
| ๗. นักทรัพยากรบุคคล           | เลขานุการ         |

ให้คณะกรรมการฯ ปรับปรุงแผนอัตรากำลัง ๓ ปี โดยคำนึงถึงภารกิจ อำนาจหน้าที่ตามพระราชบัญญัติเทศบาล พ.ศ.๒๕๔๖ และที่แก้ไขเพิ่มเติม พระราชบัญญัติกำหนดแผนและขั้นตอนการกระจายอำนาจให้แก่องค์กรปกครองส่วนท้องถิ่น พ.ศ.๒๕๔๒ เพื่อให้สอดคล้องกับแผนพัฒนาเศรษฐกิจและสังคมแห่งชาติ แผนพัฒนาจังหวัด แผนพัฒนาอำเภอ แผนพัฒนาเทศบาล นโยบายของรัฐบาล นโยบายของผู้บริหารท้องถิ่น และสภาพปัญหาภายในเขตเทศบาลตำบลเวินพระบาท เพื่อให้เกิดประโยชน์สูงสุดและอยู่ภายใต้อำนาจหน้าที่ตามกฎหมาย ระเบียบ หนังสือสั่งการที่เกี่ยวข้องได้กำหนดไว้

ทั้งนี้ ตั้งแต่บัดนี้เป็นต้นไป

สั่ง ณ วันที่ ๒๗ เดือน พฤษภาคม พ.ศ. ๒๕๖๗

(นายวันชัย พึ่งเมือง)

นายกเทศมนตรีตำบลเวินพระบาท



### บันทึกข้อความ

ส่วนราชการ งานการเจ้าหน้าที่ สำนักงานเทศบาลตำบลเวินพระบาท สำนักปลัดเทศบาล

ที่ นพ ๕๗๓๐๑ / ๙๑๓

วันที่ ๒๗ เดือน พฤษภาคม พ.ศ. ๒๕๖๗

เรื่อง ขอเชิญประชุมปรับปรุงแผนอัตรากำลัง ๓ ปี (๒๕๖๗-๒๕๖๙)

เรียน รองปลัดเทศบาล / ผู้อำนวยการกอง ทุกกอง /

ตามคำสั่งเทศบาลตำบลเวินพระบาท ที่ ๑๓๑/๒๕๖๗ เรื่อง แต่งตั้งคณะกรรมการปรับปรุงแผนอัตรากำลัง ๓ ปี ประจำปีงบประมาณ (๒๕๖๗-๒๕๖๙) เพื่อให้การบริหารงานบุคคลด้านการกำหนดตำแหน่งการใช้ตำแหน่งของพนักงานจ้าง เป็นไปอย่างถูกต้อง

จึงเรียนเชิญท่านคณะกรรมการปรับปรุงกรอบแผนอัตรากำลัง ๓ ปี เข้าร่วมประชุมเพื่อพิจารณาเปิดกรอบอัตรากำลัง ๓ ปี (๒๕๖๗-๒๕๖๖) ในวันที่ ๒๗ พฤษภาคม ๒๕๖๗ เวลา ๑๐.๐๐ น. ณ ห้องประชุมเทศบาลตำบลเวินพระบาท -

(นายวันชัย พึงเมือง)

นายกเทศมนตรีตำบลเวินพระบาท

-ทราบ

รองปลัดเทศบาล

หัวหน้าสำนักปลัด

ผู้อำนวยการกองช่าง

ผู้อำนวยการกองคลัง

.....  
.....  
.....  
.....

บันทึกการประชุมคณะกรรมการปรับปรุงแผนอัตรากำลัง ๓ ปี

พนักงานเทศบาล และพนักงานจ้าง

ประจำปีงบประมาณ พ.ศ. ๒๕๖๗ - ๒๕๖๙

วันที่ ๒๗ เดือน พฤษภาคม พ.ศ. ๒๕๖๗ เวลา ๑๐.๐๐ น.

ณ ห้องประชุมเทศบาลตำบลเวินพระบาท

ผู้เข้าประชุม

ลำดับ	ชื่อ- สกุล	ตำแหน่ง	ลายมือชื่อ	หมายเหตุ
๑.	นายวันชัย พึ่งเมือง	นายก ทต.เวินพระบาท		ประธานกรรมการ
๒.	นายปิ่นธกร ขาปากดี	รก.ปลัด ทต.เวินพระบาท		กรรมการ
๓.	นางสาวสุวิทย์ ปวงค์	หัวหน้าสำนักปลัดฯ		กรรมการ
๔.	นายพงษ์พัฒน์ สมจันทร์	ผู้อำนวยการกองคลัง		กรรมการ
๕.	นายมิตร วรรณไชย	ผู้อำนวยการกองช่าง		กรรมการ
๖.	น.ส.กัญญาภัค ชัยชนะศรี	นักทรัพยากรบุคคล		เลขานุการ

เริ่มประชุมเวลา ๑๐.๐๐ น.

ที่ประชุม โดยมี นายวันชัย พึ่งเมือง นายกเทศมนตรีตำบลเวินพระบาท ทำหน้าที่ประธานที่ประชุม และมีนางสาวกัญญาภัค ชัยชนะศรี นักทรัพยากรบุคคล ทำหน้าที่เลขานุการคณะกรรมการจัดทำแผนฯ / เลขฯ ผู้เข้าร่วมประชุม รวม ๖ คน

ประธานที่ประชุม - เมื่อครบองค์ประชุมแล้ว นายวันชัย พึ่งเมือง นายกเทศมนตรีตำบลเวินพระบาท จึงเปิดประชุมปรับปรุงแผนอัตรากำลัง ๓ ปี (ปีงบประมาณ พ.ศ. ๒๕๖๗ - ๒๕๖๙)

ระเบียบวาระที่ ๑

เรื่อง ประธานแจ้งให้ที่ประชุมทราบ

๑.๑ ตามที่แผนอัตรากำลัง ๓ ปี ประจำปีงบประมาณ พ.ศ.๒๕๖๗ - ๒๕๖๙ จะดำเนินการปรับปรุงแผนอัตรากำลัง ๓ ปี ข้อมูลอัตรากำลังของข้าราชการและพนักงานจ้างทุกประเภท ทั้งที่ตั้งจ่ายเงินเดือน ค่าจ้างจากงบประมาณของเทศบาล และที่ได้รับจัดสรรเงินเดือน ค่าจ้าง จากเงินอุดหนุนของรัฐบาล โดยให้คำนึงถึงปริมาณ คุณภาพงาน และภาระค่าใช้จ่ายของเทศบาลตำบลเวินพระบาท

๑.๒ ตามบันทึกข้อความ ที่ นพ ๕๓๗๐๑/๘๖๐ ลงวันที่ ๒๐ พฤษภาคม ๒๕๖๗ เรื่อง ขออนุมัติเปิดกรอบอัตรากำลัง ๓ ปี ๒๕๖๗-๒๕๖๙ พนักงานจ้างภารกิจเกี่ยวกับการเปิดกรอบอัตรากำลัง พนักงานจ้างตามภารกิจตำแหน่ง ผู้ช่วยเจ้าพนักงานพัฒนาชุมชน สำนักปลัดเทศบาล จำนวน ๑ อัตรา

๑.๓ ตามบันทึกข้อความ ที่ นพ ๕๓๗๐๒/๘๙๒ ลงวันที่ ๒๐ พฤษภาคม ๒๕๖๗ เรื่อง ขออนุมัติเปิดกรอบอัตรากำลัง ๓ ปี ๒๕๖๗-๒๕๖๙ พนักงานจ้างภารกิจเกี่ยวกับการเปิดกรอบอัตรากำลัง ๓ ปี ๒๕๖๗ -๒๕๖๙ พนักงานจ้างภารกิจ ตำแหน่ง ผู้ช่วยเจ้าพนักงานธุรการ กองคลัง จำนวน ๑ อัตรา ได้ประชุมร่วมกันเกี่ยวกับการเปิดกรอบตำแหน่งผู้ช่วยเจ้าพนักงานธุรการ จำนวน ๑ ตำแหน่ง ๑ อัตรา เพื่อขอความเห็นชอบ กทจ.นครพนม เพื่อเปิดกรอบอัตรากำลัง ๓ ปี พ.ศ. ๒๕๖๗ - ๒๕๖๙

มติประชุม

ระเบียบวาระที่ ๒

- รับทราบ
- มติที่ประชุมทราบตามเสนอ
- เรื่อง รับรองรายงานการประชุมครั้งที่ผ่านมา
- ไม่มี

ระเบียบวาระที่ ๓

เรื่องที่เสนอให้ที่ประชุมทราบ

๓.๑ เพื่อให้การปรับปรุงแผนอัตรากำลัง ๓ ปี (ปีงบประมาณ พ.ศ. ๒๕๖๗-๒๕๖๙) เป็นไปตามแนวทางที่ ก.จ. ก.ท. และ ก.อบต. กำหนดให้แต่ละกองวิเคราะหปริมาณงานในกองสำนักของท่าน มีความต้องการกำหนดตำแหน่งข้าราชการพนักงานจ้างในตำแหน่งใดและจำนวนเท่าใด จึงจะทำให้การปฏิบัติงานตามภารกิจที่อยู่ในอำนาจหน้าที่และความรับผิดชอบนั้นเป็นไปอย่างมีประสิทธิภาพและประสิทธิผล โดยพิจารณาจากแผนพัฒนาเศรษฐกิจและสังคมแห่งชาติ แผนพัฒนาจังหวัด แผนพัฒนาอำเภอ แผนพัฒนาเทศบาล นโยบายที่สำคัญของรัฐบาล และผู้บริหาร ตลอดจนสภาพปัญหาภายในเขตพื้นที่

- การพิจารณาความจำเป็น ในเรื่องเปิดกรอบอัตรากำลัง ๓ ปี ๒๕๖๗-๒๕๖๙ พนักงานเทศบาล ซึ่งในงานพัฒนาชุมชน สำนักปลัดเทศบาล มีตำแหน่ง พนักงานเทศบาลในงานนี้ จำนวน ๑ อัตรา คือ เจ้าพนักงานพัฒนาชุมชน ชำนาญงาน จึงได้ขออนุมัติเปิดกรอบตำแหน่งผู้ช่วยเจ้าพนักงานพัฒนาชุมชน เพื่อรองรับงานสังคมสงเคราะห์และงานกลุ่มอาชีพ งานรับลงทะเบียนผู้สูงอายุ งานผู้พิการ และเด็กแรกเกิด งานสวัสดิการสังคมสงเคราะห์ งานเอกสาร งานประสานหน่วยงานอื่นๆ

- การพิจารณาความจำเป็น ในเรื่องเปิดกรอบอัตรากำลัง ๓ ปี ๒๕๖๗-๒๕๖๙ พนักงานเทศบาล ซึ่งในงานธุรการ กองคลัง ไม่มีตำแหน่ง พนักงานเทศบาลในงานนี้ จึงได้ขออนุมัติเปิดกรอบตำแหน่งผู้ช่วยเจ้าพนักงานธุรการ ปฏิบัติงานธุรการ งานสารบรรณ งานบริหารทั่วไป ได้แก่ การรับ-ส่งหนังสือ การลงทะเบียน รับหนังสือ การร่างโต้ตอบหนังสือราชการ การบันทึกข้อมูล การจัดทำฎีกาเบิกจ่ายเงิน และการพิมพ์เอกสาร จดหมาย และหนังสือราชการต่างๆ งานประสานหน่วยงานอื่นๆ

อนึ่งได้วิเคราะห์ตำแหน่งพนักงานจ้างตามภารกิจ และพนักงานจ้างทั่วไป ตามอัตรากำลัง ๓ ปี ๒๕๖๗-๒๕๖๙ มีตำแหน่งดังต่อไปนี้

๓.๑.๑ พนักงานจ้างตามภารกิจ ตำแหน่งที่มี คือ

พนักงานจ้างทั่วไป ๒ ตำแหน่ง พนักงานจ้างภารกิจ ๑๔ ตำแหน่ง

- |  |               |
|--|---------------|
| - ผู้ครูผู้ดูแลเด็ก                    | จำนวน ๒ อัตรา |
| - ผู้ช่วยเจ้าพนักงานธุรการ (สำนักปลัด) | จำนวน ๑ อัตรา |
| - ผู้ช่วยจพง.ป้องกันและบรรเทาสาธารณภัย | จำนวน ๑ อัตรา |
| - พนักงานขับรถยนต์                     | จำนวน ๑ อัตรา |
| - พนักงานขับรถบรรทุกน้ำ                | จำนวน ๑ อัตรา |
| - คนงานทั่วไป (พนักงานจ้างทั่วไป)      | จำนวน ๑ อัตรา |
| - ผู้ช่วยเจ้าพนักงานการเงินและบัญชี    | จำนวน ๑ อัตรา |
| - ผู้ช่วยเจ้าพนักงานจัดเก็บรายได้      | จำนวน ๑ อัตรา |
| - พนักงานดับเพลิง                      | จำนวน ๑ อัตรา |

- ผู้ช่วยเจ้าพนักงานพัสดุ จำนวน ๑ อัตรา
- ผู้ช่วยเจ้าพนักงานธุรการ (กองช่าง) จำนวน ๑ อัตรา
- ผู้ช่วยนายช่างไฟฟ้า จำนวน ๑ อัตรา
- ผู้ช่วยนายช่างโยธา จำนวน ๑ อัตรา
- ผู้ช่วยเจ้าพนักงานธุรการ (กองสาขา) จำนวน ๑ อัตรา
- พนักงานขับรถยนต์ จำนวน ๑ อัตรา

รวมตำแหน่งทั้งหมด ๑๖ อัตรา มีคนครองทั้งหมด

๓.๑.๒ ประเภทพนักงานจ้างตามภารกิจ ขออนุมัติกำหนดเพิ่ม คือ

๓.๑.๒.๑ ผู้ช่วยเจ้าพนักงานพัฒนาชุมชน สำนักปลัดเทศบาล

จำนวน ๑ ตำแหน่ง ๑ อัตรา งานพัฒนาชุมชน สำนักปลัดเทศบาล มีตำแหน่ง พนักงานเทศบาลในงานนี้ จำนวน ๑ อัตรา คือ เจ้าพนักงานพัฒนาชุมชน ชำนาญงาน จึงได้ขออนุมัติเปิดกรอบตำแหน่งผู้ช่วยเจ้าพนักงานพัฒนาชุมชน เพื่อรองรับงานสังคมสงเคราะห์และงานกลุ่มอาชีพ งานรับลงทะเบียนผู้สูงอายุ งานผู้พิการ และ เด็กแรกเกิด งานสวัสดิการสังคมสงเคราะห์ งานเอกสาร งานประสานหน่วยงานอื่นๆ

๓.๑.๒.๒ ผู้ช่วยเจ้าพนักงานธุรการ กองคลัง จำนวน ๑ ตำแหน่ง ๑

อัตรา ซึ่งในงานธุรการ กองคลัง ไม่มีตำแหน่ง พนักงานเทศบาลในงานนี้ จึงได้ขออนุมัติเปิดกรอบตำแหน่ง ผู้ช่วยเจ้าพนักงานธุรการ ปฏิบัติงานธุรการ งานสารบรรณ งานบริหารทั่วไป ได้แก่ การรับ-ส่งหนังสือ การลงทะเบียน รับหนังสือ การร่างโต้ตอบหนังสือราชการ การบันทึกข้อมูล การจัดทำฎีกาเบิกจ่ายเงินและการพิมพ์ เอกสาร จดหมาย และหนังสือราชการต่างๆ งานประสานหน่วยงานอื่นๆ

- การพิจารณาความจำเป็น ในเรื่องเปิดกรอบอัตราค่าจ้าง ๓ ปี ๒๕๖๗-๒๕๖๙

มติประชุม

- ที่ประชุมรับทราบ เปิดกรอบอัตราค่าจ้าง ๓ ปี ๒๕๖๗- ๒๕๖๙ ตามข้อ ๓.๑.๒.๑ ๓.๑.๒.๒
- เห็นชอบอนุมัติกำหนดเพิ่มตำแหน่งพนักงานจ้างภารกิจ จำนวน ๒ ตำแหน่ง ๒ อัตรา

๓.๒ การคำนวณประมาณการค่าใช้จ่ายเกี่ยวกับเงินเดือนและประโยชน์ตอบแทนอื่น

ตามแผนอัตรากำลัง ๓ ปี ประจำปี ๒๕๖๗ - ๒๕๖๙ จะต้องไม่เกินร้อยละ ๔๐ ตามที่บัญญัติไว้ในมาตรา ๓๕ แห่งพ.ร.บ.ระเบียบบริหารงานบุคคลส่วนท้องถิ่น พ.ศ.๒๕๔๒ แจกยอดประมาณการค่าใช้จ่ายเกี่ยวกับเงินเดือนและประโยชน์ตอบแทนอื่นตามแผนอัตรากำลัง ๓ ปี ประจำปี ๒๕๖๗ - ๒๕๖๙ ดังนี้

๓.๒.๑ ประมาณการค่าใช้จ่ายเกี่ยวกับเงินเดือนและประโยชน์ตอบแทนอื่น

ตามแผนอัตรากำลัง ๓ ปี ประจำปี ๒๕๖๗ - ๒๕๖๙ ก่อนปรับแผนอัตรากำลัง คิดเป็นร้อยละ ๒๔.๑๐ หลังปรับแผน คิดเป็นร้อยละ ๐.๕๓ รวมมาตรา ๓๕ ร้อยละ ๓๐.๕๕

มติประชุม

- รับทราบ

ระเบียบวาระที่ ๔

เรื่อง ที่เสนอให้ที่ประชุมพิจารณา

เรื่องเปิดกรอบแผนอัตรากำลัง ๓ ปี พ.ศ. ๒๕๖๗ - ๒๕๖๙ ของพนักงานจ้างตามภารกิจ ตำแหน่ง ผู้ช่วยเจ้าพนักงานพัฒนาชุมชน งานพัฒนาชุมชน สำนักปลัดเทศบาล จำนวน ๑ อัตรา และ ตำแหน่งผู้ช่วยเจ้าพนักงานธุรการ งานธุรการ กองคลัง จำนวน ๑ ตำแหน่ง ๑ อัตรา เพื่อมาปฏิบัติงานในเป็นผู้ช่วย (พนักงานเทศบาล) จึงได้ขอเปิดกรอบอัตรากำลัง ๓ ปี ตำแหน่งดังกล่าวข้างต้น

มติที่ประชุม

๑. เห็นชอบให้ดำเนินการเปิดกรอบแผนอัตรากำลัง ๓ บิ อนุมัติตามเอกสาร สำนัก  
ปลัดเทศบาล งานพัฒนาชุมชน และ กองคลังที่ได้นำเสนอมา ตามบันทึกข้อความ

๒. มอบหมายให้ งานการเจ้าหน้าที่ สำนักปลัด ดำเนินการนำเสนอคณะกรรมการ  
พนักงานเทศบาลจังหวัดนครพนม เพื่อพิจารณาขอความเห็นชอบต่อไป

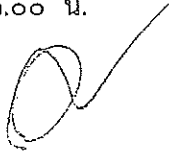
ระเบียบวาระที่ ๕

เรื่องอื่นๆ

- ไม่มี

ปิดประชุม เวลา ๑๒.๐๐ น.

(ลงชื่อ)

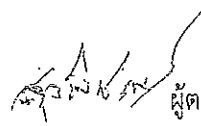


ผู้จดยางานการประชุม

(นางสาวกัญญาภัค ชัยชนะศรี)

นักทรัพยากรบุคคล

(ลงชื่อ)



ผู้ตรวจสอบรายงานการประชุม

(นางสาวสุวิชัย ปวงค์)

หัวหน้าสำนักปลัดเทศบาล

(ลงชื่อ)



ผู้ตรวจสอบถูกต้อง

(นายปิลันธรร ชากาติ)

รองปลัดเทศบาล รักษาการแทน

ปลัดเทศบาลตำบลเวินพระบาท

(ลงชื่อ)



ผู้รับรองรายงานการประชุม

(นายวันชัย ฟิ่งเมือง)

นายกเทศมนตรีตำบลเวินพระบาท



ประกาศเทศบาลตำบลเวินพระบาท

เรื่อง ปรับปรุงแผนอัตรากำลัง ๓ ปี (ปีงบประมาณ พ.ศ.๒๕๖๗ - ๒๕๖๙) ฉบับปรับปรุงครั้งที่ ๑

.....

โดยที่เป็นการสมควรแก้ไขปรับปรุงแผนอัตรากำลัง ๓ ปี ของเทศบาลตำบลเวินพระบาท ประจำปีงบประมาณ พ.ศ. ๒๕๖๗-๒๕๖๙ ให้สอดคล้องกับประกาศคณะกรรมการพนักงานเทศบาลจังหวัดนครพนม เรื่อง ทักเกณฑ์และเงื่อนไขเกี่ยวกับโครงสร้างการแบ่งส่วนราชการ วิธีการบริหารและการปฏิบัติงานของพนักงานเทศบาล และกิจการอันเกี่ยวกับการบริหารงานบุคคลในเทศบาล (ฉบับที่ ๔) พ.ศ. ๒๕๖๓ ลงวันที่ ๒๒ มกราคม ๒๕๖๔ และประกาศคณะกรรมการพนักงานเทศบาลจังหวัดนครพนม เรื่อง กำหนดกอง สำนักหรือส่วนราชการที่เรียกชื่ออย่างอื่นของเทศบาล พ.ศ. ๒๕๖๓ ลงวันที่ ๒๒ มกราคม ๒๕๖๔

อาศัยอำนาจตามความในมาตรา ๑๕ และมาตรา ๒๓ วรรคหก แห่งพระราชบัญญัติระเบียบบริหารงานบุคคลส่วนท้องถิ่น พ.ศ. ๒๕๔๒ เห็นชอบการแบ่งส่วนราชการของเทศบาล จึงประกาศปรับปรุงแผนอัตรากำลัง ๓ ปี ของเทศบาลตำบลเวินพระบาท ประจำปีงบประมาณ พ.ศ. ๒๕๖๗ - ๒๕๖๙ ครั้งที่ ๑/๒๕๖๗ ตั้งแต่วันที่ ๑ พฤศจิกายน ๒๕๖๗ เป็นต้นไป รายละเอียดปรากฏตามเอกสารแนบท้ายประกาศ

ประกาศ ณ วันที่ ๑ เดือน พฤศจิกายน พ.ศ. ๒๕๖๗ เป็นต้นไป

(นายวันชัย พึ่งเมือง)

นายกเทศมนตรีตำบลเวินพระบาท



ที่ นพ ๐๐๒๓.๒/ว๓๕๗๓๕

ศาลากลางจังหวัดนครพนม  
ถนนอภิบาลบัญชา นพ. ๕๘๐๐๐

๑ พฤศจิกายน ๒๕๖๗

เรื่อง แจ้งมติคณะกรรมการพนักงานเทศบาลจังหวัดนครพนม ครั้งที่ ๑๐/๒๕๖๗

เรียน นายอำเภอทุกอำเภอ (ยกเว้นอำเภอนาทม/ อำเภอวังยาง)

สิ่งที่ส่งมาด้วย สำเนาสรุปมติที่ประชุม ก.ท.จ.นครพนม ครั้งที่ ๑๐/๒๕๖๗  
เมื่อวันที่ ๓๐ ตุลาคม ๒๕๖๗

จำนวน ๑ ชุด

ด้วยคณะกรรมการพนักงานเทศบาลจังหวัดนครพนม (ก.ท.จ.นครพนม) ในการประชุม ครั้งที่ ๑๐/๒๕๖๗ เมื่อวันที่ ๓๐ ตุลาคม ๒๕๖๗ ได้พิจารณามติเห็นชอบเกี่ยวกับการบริหารงานบุคคลของเทศบาล เพื่อให้เทศบาลภายในเขตจังหวัดนครพนมดำเนินการในส่วนที่เกี่ยวข้องและปฏิบัติให้เป็นไปตามมติ ก.ท.จ.นครพนม รายละเอียดปรากฏตามสิ่งที่ส่งมาด้วย ทั้งนี้ สามารถสืบค้นมติ ก.ท.จ.นครพนม ได้ทางเว็บไซต์ของสำนักงานส่งเสริมการปกครองท้องถิ่นจังหวัดนครพนม [www.npmlocal.go.th](http://www.npmlocal.go.th) หัวข้อ "ข่าวสาร สดจ.นพ." เมนู "มติคณะกรรมการพนักงานส่วนท้องถิ่นจังหวัดนครพนม"

จังหวัดนครพนมพิจารณาแล้ว เพื่อปฏิบัติให้เป็นไปตามมติ ก.ท.จ.นครพนมดังกล่าว จึงให้อำเภอแจ้งเทศบาลตำบลในพื้นที่ดำเนินการในส่วนที่เกี่ยวข้องต่อไป อนึ่ง หากเทศบาลมีเรื่องจะนำเสนอ ก.ท.จ.นครพนม พิจารณาในรอบการประชุมเดือนพฤศจิกายน ๒๕๖๗ ให้แจ้งเทศบาลถือปฏิบัติตามหนังสือสำนักงานส่งเสริมการปกครองท้องถิ่นจังหวัดนครพนม ที่ นพ ๐๐๒๓.๒/ว ๑๖๗ ลงวันที่ ๓๑ มกราคม ๒๕๖๖ เรื่อง แนวทางการเสนอเรื่องการบริหารงานบุคคลส่วนท้องถิ่นเพื่อให้คณะกรรมการพนักงานส่วนท้องถิ่นจังหวัดนครพนม พิจารณาตามอำนาจหน้าที่ด้วย

จึงเรียนมาเพื่อดำเนินการ

ขอแสดงความนับถือ

(นายวรวิทย์ พิมพ์นิตย์)

รองผู้ว่าราชการจังหวัด ปฏิบัติราชการแทน  
ผู้ว่าราชการจังหวัดนครพนม

ประธานกรรมการพนักงานเทศบาลจังหวัดนครพนม

สำนักงานส่งเสริมการปกครองท้องถิ่นจังหวัด  
กลุ่มงานมาตรฐานการบริหารงานบุคคลส่วนท้องถิ่น  
ผู้ประสานงาน (นางสาวพรจินดา เกาโพธิ์) ๐๘ ๖๐๑๓ ๕๕๙๓



กรมส่งเสริมการปกครองท้องถิ่น  
จังหวัดนครพนม



เลขที่ ๐๐๒๓.๒/ว ๑๖๗ ลงวันที่ ๓๑ มกราคม ๒๕๖๖ เรื่อง แนวทางการเสนอเรื่องการบริหารงานบุคคลส่วนท้องถิ่น

สรุปการขอปรับปรุงแผนอัตรากำลัง ๓ ปี ของเทศบาล ประจำปีงบประมาณ พ.ศ. ๒๕๖๗ - ๒๕๖๙

ที่เสนอ ก.ท.จ.นครพนมพิจารณา

(ในการประชุม ก.ท.จ.นครพนม ครั้งที่ ๑๐/๒๕๖๗ เมื่อวันที่ ๓๐ ตุลาคม ๒๕๖๗)

เทศบาล	รายละเอียดตำแหน่ง	งบประมาณรายจ่าย		มติ ก.ท.จ.นครพนม ครั้งที่ ๑๐/๒๕๖๗
		ประจำปี พ.ศ. ๒๕๖๘ (ตัวอักษรสีฟ้า)	ประจำปี พ.ศ. ๒๕๖๙ (ตัวอักษรสีฟ้า)	
เทศบาล ทต.เวินพระบาท	ตำแหน่ง/ส่วนราชการ.ที่เทศบาลเสนอขอ  ตำแหน่งใหม่	กำหนดตำแหน่งใหม่	ก่อนปรับปรุง (ร้อยละ)	เห็นชอบ
		ยกเลิกตำแหน่ง	หลังปรับปรุง (ร้อยละ)	
		+๑	๒๙๙๒	
		+๑	๓๐.๔๕	
	ตำแหน่งงานจ้างภารกิจ (๑) ผู้ช่วยพนักงานพัฒนาชุมชน / สำนักปลัดเทศบาล (๒) ผู้ช่วยเจ้าพนักงานธุรการ / กองคลัง			
	สรุป	+๒	+๐.๕๓	