

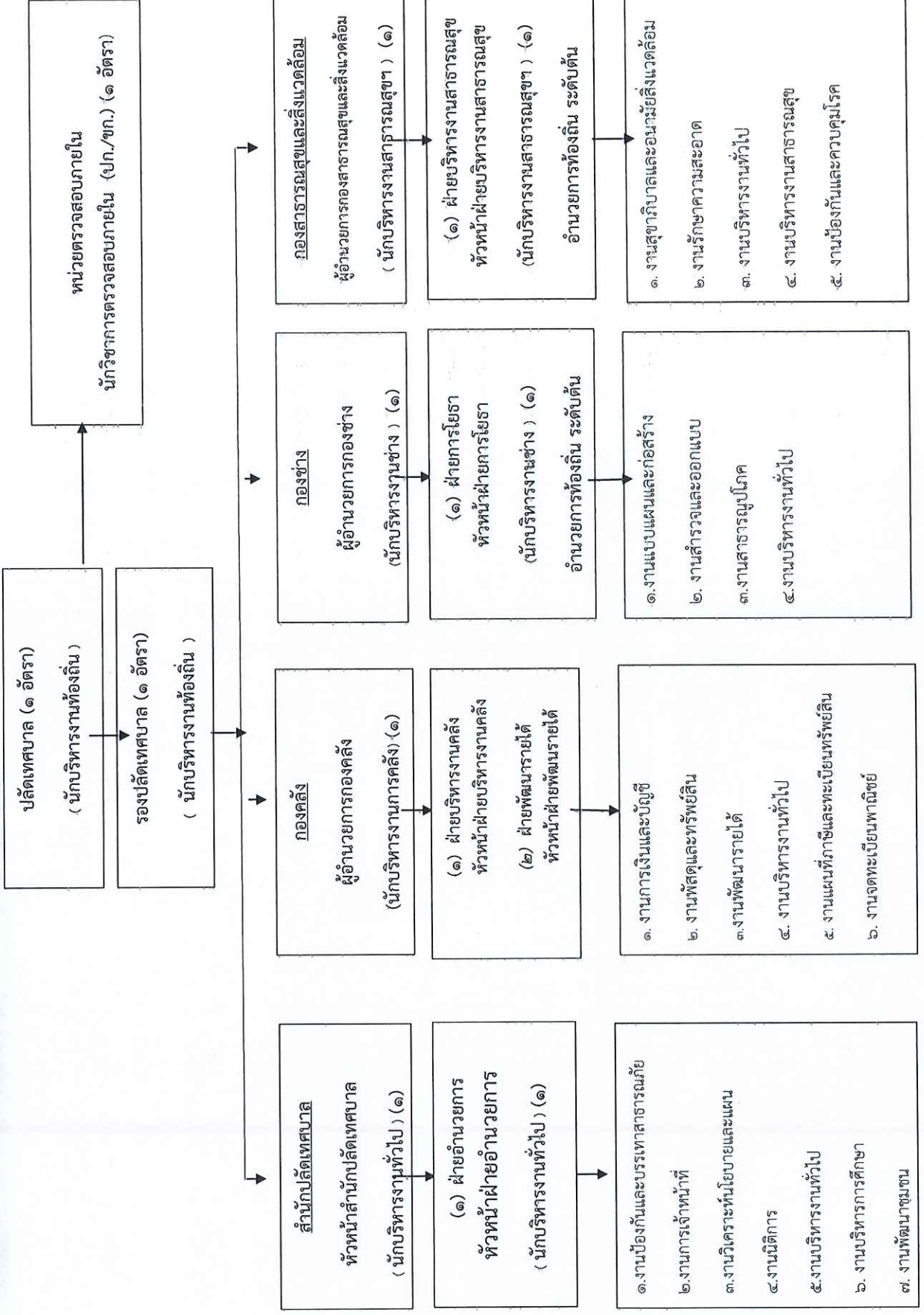


แผนการพัฒนาทรัพยากรบุคคล ประจำปีงบประมาณ พ.ศ. ๒๕๖๙



สำนักปลัดเทศบาล
งานการเจ้าหน้าที่
เทศบาลตำบลเวินพระบาท

๒.๕ โครงสร้างการแบ่งส่วนราชการตามแผนอัตรากำลัง ๓ ปี



๒.๖ กรอบอัตรากำลัง ๓ ปี ขององค์กรปกครองส่วนท้องถิ่น

เทศบาลตำบลเวินพระบาท วิเคราะห์ข้อมูลอัตรากำลังขององค์กรปกครองส่วนท้องถิ่นที่มีผลต่อการบริหารงานบุคคล ซึ่งจะเป็นเครื่องมือในการประเมินสถานการณ์สำหรับจัดทำแผนพัฒนาบุคลากร ซึ่งจะช่วยให้องค์กรปกครองส่วนท้องถิ่นวิเคราะห์อัตรากำลังขององค์กรปกครองส่วนท้องถิ่นที่มีผลต่อของเทศบาลตำบลเวินพระบาท ทั้งกรอบอัตรากำลังขององค์กรปกครองส่วนท้องถิ่น การจำแนกระดับคุณวุฒิทางการศึกษาของบุคลากร สายงานของข้าราชการหรือพนักงานส่วนท้องถิ่นขององค์กรปกครองส่วนท้องถิ่น โครงสร้างอายุ ข้าราชการหรือพนักงานส่วนท้องถิ่น จำแนกตามประเภทตำแหน่ง การสูญเสียกำลังคนจากการเกษียณอายุใน ระยะ ๓ ปี (ประจำปีงบประมาณ พ.ศ. ๒๕๖๗ - ๒๕๖๙)

ส่วนราชการ	กรอบ อัตรา กำลัง เดิม	อัตรากำลังตำแหน่งที่คาดว่าจะต้องใช้ในช่วง ระยะเวลา ๓ ปี			เพิ่ม/ลด			หมายเหตุ
		๒๕๖๗	๒๕๖๘	๒๕๖๙	๒๕๖๗	๒๕๖๘	๒๕๖๙	
ประเภทบริหารงานท้องถิ่น								
ปลัดเทศบาล (นักบริหารงานท้องถิ่น ระดับกลาง)	๑	๑	๑	๑	-	-	-	
รองปลัดเทศบาล (นักบริหารงานท้องถิ่น) ระดับต้น	๑	๑	๑	๑	-	-	-	
รวมพนักงาน	๒	๒	๒	๒	-	-	-	
สำนักปลัดเทศบาล ประเภทอำนวยการท้องถิ่น								
หัวหน้าสำนักปลัดเทศบาล (นักบริหารงานทั่วไป) ระดับต้น	๑	๑	๑	๑	-	-	-	
หัวหน้าฝ่ายอำนวยการ (นักบริหารงานทั่วไป) ระดับต้น	๑	๑	๑	๑	-	-	-	
นิติกร (ปก./ชก.)	๑	๑	๑	๑	-	-	-	
นักวิเคราะห์นโยบายและแผน (ชก.)	๑	๑	๑	๑	-	-	-	
นักวิชาการศึกษา (ชก.)	๑	๑	๑	๑	-	-	-	
นักป้องกันบรรเทาสาธารณภัย (ชก.)	๑	๑	๑	๑	-	-	-	
เจ้าพนักงานพัฒนาชุมชน (ปง./ชง.)	๑	๑	๑	๑	-	-	-	
เจ้าพนักงานป้องกันและบรรเทาสาธารณภัย(ปง./ชง.)	๑	๑	๑	๑	-	-	-	
เจ้าพนักงานธุรการ (ปง./ชง.)	๑	๑	๑	๑	-	-	-	
ครู	๓	๓	๓	๓	-	-	-	
ผู้อำนวยการศูนย์พัฒนาเด็กเล็ก	๐	๐	๒	๒	-	+๒	+๒	
รวมพนักงาน	๑๒	๑๒	๑๔	๑๔	-	+๒	+๒	
ลูกจ้างประจำ								
นักทรัพยากรบุคคล กลุ่มสนับสนุน	๑	๑	๑	๑	-	-	-	
รวมลูกจ้างประจำ	๑	๑	๑	๑	-	-	-	

ส่วนราชการ	กรอบ อัตรา กำลัง เดิม	อัตรากำลังตำแหน่งที่คาดว่าจะ ต้องใช้ในช่วงระยะเวลา ๓ ปี			เพิ่ม/ลด			หมายเหตุ
		๒๕๖๗	๒๕๖๘	๒๕๖๙	๒๕๖๗	๒๕๖๘	๒๕๖๙	
พนักงานจ้าง								
ผู้ช่วยครูผู้ช่วย	๒	๒	๒	๒	-	-	-	
ผู้ช่วยเจ้าพนักงานธุรการ	๑	๑	๑	๑	-	-	-	
ผู้ช่วยเจ้าพนักงานป้องกันและบรรเทาสาธารณภัย	๑	๑	๑	๑	-	-	-	
ผู้ช่วยเจ้าพนักงานพัฒนาชุมชน	๑	๑	๑	๑	-	-	-	
พนักงานขับรถยนต์ (ขับรถยนต์ส่วนกลาง)	๑	๑	๑	๑	-	-	-	
พนักงานขับรถบรรทุกน้ำ	๑	๑	๑	๑	-	-	-	
คนงานทั่วไป	๑	๑	๑	๑	-	-	-	
พนักงานดับเพลิง	๑	๑	๑	๑	-	-	-	
รวมพนักงานจ้าง	๙	๙	๙	๙	-	-	-	
รวมทั้งหมด พนักงาน+ ครู+ลก.+ พนักงานจ้าง สำนักปลัด	๒๒	๒๒	๒๔	๒๔	-	+๒	+๒	
กองคลัง								
ประเภทอำนวยการท้องถิ่น								
ผู้อำนวยการกองคลัง (นักบริหารงานการคลัง) ระดับกลาง	๑	๑	๑	๑	-	-	-	
หัวหน้าฝ่ายบริหารงานคลัง (นักบริหารงานการคลัง) ระดับต้น	๑	๑	๑	๑	-	-	-	
หัวหน้าฝ่ายพัฒนารายได้ (นักบริหารงานการคลัง) ระดับต้น	๐	๑	๑	๑				
นักวิชาการจัดเก็บรายได้ (ชก.)	๑	๑	๑	๑	-	-	-	
นักวิชาการพัสดุ (ปก./ชก.)	๑	๑	๑	๑	-	-	-	
นักวิชาการเงินและบัญชี (ปก./ชก.)	๑	๑	๑	๑	-	-	-	
เจ้าพนักงานจัดเก็บรายได้ (ปง./ชง.)	๐	๑	๑	๑				
รวมพนักงาน	๕	๗	๗	๗				
พนักงานจ้าง								
ผู้ช่วยเจ้าพนักงานการเงินและบัญชี	๑	๑	๑	๑	-	-	-	
ผู้ช่วยเจ้าพนักงานจัดเก็บรายได้	๑	๑	๑	๑	-	-	-	
ผู้ช่วยเจ้าพนักงานพัสดุ	๑	๑	๑	๑	-	-	-	
ผู้ช่วยเจ้าพนักงานธุรการ	๑	๑	๑	๑	-	-	-	
รวมพนักงานจ้าง	๔	๔	๔	๔	-	-	-	
รวมทั้งหมดพนักงานเทศบาล-พนักงานจ้าง (กองคลัง)	๙	๑๑	๑๑	๑๑	-	-	-	

หน่วยตรวจสอบภายใน

ส่วนราชการ	กรอบ อัตรา	อัตรากำลังตำแหน่งที่คาดว่าจะ ต้องใช้ในช่วงระยะเวลา ๓ ปี			เพิ่ม/ลด			หมายเหตุ
		กำลังเดิม	๒๕๖๗	๒๕๖๘	๒๕๖๙	๒๕๖๗	๒๕๖๘	
หน่วยตรวจสอบภายใน นักวิชาการตรวจสอบภายใน (ปก./ชก.)	๑	๑	๑	๑	-	-	-	
รวมพนักงานหน่วยตรวจสอบภายใน	๑	๑	๑	๑	-	-	-	
รวมพนักงานเทศบาล ครู ลูกจ้าง พนักงานจ้าง ทั้งสิ้น สำนักปลัด, กองคลัง, กองช่าง, กองสาธารณสุขและสิ่งแวดล้อม	๔๕	๔๗	๔๙	๔๙	-	+๒	+๒	

๒.๗ การจำแนกระดับคุณวุฒิทางการศึกษาของบุคลากร

เทศบาลตำบลเวินพระบาท วิเคราะห์ข้อมูลการจำแนกระดับคุณวุฒิทางการศึกษาของบุคลากรในสังกัดองค์กรปกครองส่วนท้องถิ่นที่มีผลต่อการบริหารงานบุคคล ซึ่งเป็นเครื่องมือในการประเมินสถานการณ์สำหรับจัดทำแผนพัฒนาบุคลากรที่จะช่วยให้องค์กรปกครองส่วนท้องถิ่นวิเคราะห์คุณวุฒิทางการศึกษาของบุคลากรขององค์กรปกครองส่วนท้องถิ่นที่มีผลต่อเทศบาลตำบลเวินพระบาท เช่น

ประเภท	ต่ำกว่า ปวช.	ปวช. หรือ เทียบเท่า	ปวส. หรือ เทียบเท่า	ปริญญาตรี หรือ เทียบเท่า	ปริญญาโท หรือ เทียบเท่า	ปริญญาเอก หรือ เทียบเท่า	รวม
ข้าราชการหรือ พนักงานส่วนท้องถิ่น	-	-	-	๑๐	๕	-	๑๕
ข้าราชการหรือพนักงานครู และบุคลากรทางการศึกษา	-	-	-	๓	-	-	๓
ลูกจ้างประจำ	-	-	-	๑	-	-	๑
พนักงานจ้าง	๑	-	๑	๑๑	-	-	๑๓
รวม	๑	-	๑	๒๕	๕	-	๓๒

๒.๘ สายงานของข้าราชการหรือพนักงานส่วนท้องถิ่นขององค์กรปกครองส่วนท้องถิ่น

เทศบาลตำบลเวินพระบาท วิเคราะห์สายงานของข้าราชการหรือพนักงานส่วนท้องถิ่นของเทศบาลตำบลเวินพระบาท ที่มีผลต่อการบริหารงานบุคคล ซึ่งเป็นเครื่องมือวิเคราะห์การพัฒนาบุคลากรในการพัฒนาตามหลักสูตรที่กำหนดตามมาตรฐานกำหนดตำแหน่ง โดยควรมีสัดส่วนในการพัฒนาให้เหมาะสม การคำนึงถึงหลักความอาวุโส ความจำเป็นที่จะนำไปใช้ประกอบเส้นทางความก้าวหน้า และพิจารณาถึงงบประมาณขององค์กรปกครองส่วนท้องถิ่นด้วย เช่น

แผนการดำเนินงานการพัฒนาทรัพยากรบุคคล ประจำปีงบประมาณ พ.ศ. ๒๕๖๙
เทศบาลตำบลเวียงพระบาท อำเภอท่าอุเทน จังหวัดนครพนม

ยุทธศาสตร์ที่ ๑ การพัฒนาบุคลากรทุกระดับเพื่อก้าวไปสู่ความเป็นมืออาชีพ

วัตถุประสงค์และเป้าหมาย	โครงการ/กิจกรรม	ตัวชี้วัด	ค่าเป้าหมายประจำปี ๒๕๖๙ (คน)	งบประมาณ (บาท)	ระยะเวลาในการดำเนินการ	วิธีการพัฒนาบุคลากร	หน่วยงานดำเนินการ
บุคลากรทุกระดับมีความรู้ ความสามารถ ทักษะ และสมรรถนะ ที่จำเป็นในการปฏิบัติงาน ตามเกณฑ์ที่กำหนด	๑) โครงการฝึกอบรมหลักสูตรปฐมนิเทศข้าราชการหรือพนักงานส่วนท้องถิ่นบรรจุใหม่	ร้อยละของบุคลากรที่ผ่านหลักสูตร ปฐมนิเทศข้าราชการหรือพนักงานส่วนท้องถิ่นบรรจุใหม่ (ร้อยละ ๑๐๐)	๓	๖๐,๐๐๐	๑ ต.ค. ๒๕๖๘ - ๓๐ ก.ย. ๒๕๖๙	การฝึกอบรม	กรมส่งเสริมการปกครองท้องถิ่น
	๒) โครงการฝึกอบรมหลักสูตรตามสายงานของข้าราชการหรือพนักงานส่วนท้องถิ่น (ร้อยละ ๑๐๐)	ร้อยละของบุคลากรที่ผ่านฝึกอบรมหลักสูตรตามสายงานของข้าราชการหรือพนักงานส่วนท้องถิ่น (ร้อยละ ๑๐๐)	๓	๓๐๐,๐๐๐	๑ ต.ค. ๒๕๖๘ - ๓๐ ก.ย. ๒๕๖๙	การฝึกอบรมเชิงปฏิบัติการ	กรมส่งเสริมการปกครองท้องถิ่น
		รวม		๓๖๐,๐๐๐			

ยุทธศาสตร์ที่ ๒ การพัฒนาบุคลากรทุกระดับให้มีประสิทธิภาพเพื่อรองรับการเปลี่ยนแปลง

วัตถุประสงค์และเป้าหมาย	โครงการ/กิจกรรม	ตัวชี้วัด	ค่าเป้าหมายประจำปี ๒๕๖๙ (คน)	งบประมาณ (บาท)	ระยะเวลาในการดำเนินการ	วิธีการพัฒนาบุคลากร	หน่วยงานดำเนินการ
๑) บุคลากรทุกระดับมีความรู้ทักษะสมรรถนะที่เหมาะสมกับการปฏิบัติงานและพร้อมรับการเปลี่ยนแปลง	๑) โครงการฝึกอบรมเชิงปฏิบัติการเพื่อเพิ่มประสิทธิภาพในการปฏิบัติงานขององค์กรปกครองส่วนท้องถิ่น	ร้อยละของบุคลากรที่ผ่านการประเมินการทดสอบหลังการฝึกอบรม (ร้อยละ ๘๐)	๘	๒๐๐,๐๐๐	๑ ต.ค. ๒๕๖๘ - ๓๐ ก.ย. ๒๕๖๙	๑) การฝึกอบรม ๒) การฝึกปฏิบัติ	องค์กรปกครองส่วนท้องถิ่น
๒) บุคลากรมีความรู้ทักษะในการปฏิบัติงานได้อย่างมีประสิทธิภาพ	๑) โครงการฝึกอบรมการจัดทำแผนพัฒนาบุคลากร ๓ ปี	ระดับความสำเร็จของการจัดทำผลรายงานการฝึกอบรมที่กำหนด (ระดับ ๕)	๖๐	๒๐,๐๐๐	๑ ต.ค. ๒๕๖๘ - ๓๐ ก.ย. ๒๕๖๙	๑) การฝึกอบรม ๒) การฝึกปฏิบัติ	สถาบันการศึกษา ให้บริการวิชาการ
๓) บุคลากรทุกระดับมีความรู้ทักษะด้านดิจิทัล พัฒนาระบบงานในทางปฏิบัติงาน	๑) โครงการฝึกอบรมเชิงปฏิบัติการเพื่อเพิ่มทักษะด้านดิจิทัลและการพัฒนานวัตกรรมในยุคดิจิทัล ๒) โครงการประกวดการจัดทำนวัตกรรมของส่วนราชการ ประจำปี	ร้อยละของบุคลากรที่ผ่านการประเมินการทดสอบการฝึกอบรม (ร้อยละ ๘๐) จำนวนนวัตกรรมที่เกิดขึ้นจากการพัฒนาของบุคลากร (๑ ผลงาน/ส่วนราชการ)	๑๐	๒๐,๐๐๐	๑ ต.ค. ๒๕๖๘ - ๓๐ ก.ย. ๒๕๖๙	๑) การฝึกอบรม ๒) การฝึกปฏิบัติ	องค์กรปกครองส่วนท้องถิ่น

ยุทธศาสตร์ที่ ๓ การพัฒนาและเสริมสร้างการบริหารงานบุคคลและองค์กรแห่งการเรียนรู้

วัตถุประสงค์และเป้าหมาย	โครงการ/กิจกรรม	ตัวชี้วัด	ค่าเป้าหมายประจำปี ๒๕๖๙ (คน)	งบประมาณ (บาท)	ระยะเวลาในการดำเนินการ	วิธีการพัฒนาบุคลากร	หน่วยงานดำเนินการ
๑) บุคลากรที่รับผิดชอบสามารถดำเนินการบริหารงานบุคคลได้อย่างมีประสิทธิภาพ	๑) โครงการฝึกอบรมเชิงปฏิบัติการบริหารงานบุคคลขององค์กรปกครองส่วนท้องถิ่น ๒) โครงการการเรียนรู้ด้วยตนเองผ่านอิเล็กทรอนิกส์ (e-Learning)	ร้อยละของบุคลากรที่ผ่านการประเมินการทดสอบหลังการฝึกอบรม (ร้อยละ ๘๐)	๔	๒๐,๐๐๐	๑ ต.ค. ๒๕๖๘ - ๓๐ ก.ย. ๒๕๖๙	๑) การฝึกอบรม ๒) การฝึกปฏิบัติ	องค์กรปกครองส่วนท้องถิ่น
๒) ส่วนราชการมีการจัดการความรู้ขององค์กรปกครองส่วนท้องถิ่น	๑) โครงการประกวดการจัดการความรู้ขององค์กรปกครองส่วนท้องถิ่น	ร้อยละของบุคลากรที่ผ่านการเรียนรู้ด้วยตนเอง (ร้อยละ ๘๐)	๓	๒๐,๐๐๐	๑ ต.ค. ๒๕๖๘ - ๓๐ ก.ย. ๒๕๖๙	๑) การฝึกอบรม ๒) การฝึกปฏิบัติ	สถาบันการศึกษา ให้บริการวิชาการ
			๔	๒๐,๐๐๐	๑ ต.ค. ๒๕๖๘ - ๓๐ ก.ย. ๒๕๖๙	๑) การฝึกอบรม ๒) การฝึกปฏิบัติ	องค์กรปกครองส่วนท้องถิ่น